



Riigimetsa Majandamise Keskus
Anett Reilent
anett.reilent@rmk.ee

Teie 07.07.2025 e-kiri

Meie kuupäev digiallkirjas nr 5-14/1811

Seisukoht

Utria ja Utria II paisudel kavandatavatele töödele

Soovisite Muinsuskaitseameti arvamust paisudel kavandatavatele töödele:

- Utria pais (PAIS023480) likvideerida ja taastada ala looduslikkus. Paisu kohal loodusliku astangu olemasolu korral see säilitada või selle puudumisel kujundada karestik;
- Utria II pais (PAIS027350) likvideerida ja taastada ala looduslikkus.

Nimetatud paisud ei ole riikliku kaitse objektid, ei asu kinnismälestistel ega mõjuta riikliku kaitse all olevate objektide või paikade kultuuriväärtust. Küll aga on mõlemad paisud vahetult seotud ajalooliste looduslike pühapaikadega Hiiekoht (514:HII:001; Kaldasaksa park) ja Hiiejõgi (514:KON:001; Udria oja). Mõlemad on inventeeritud 2018. aastal looduslike pühapaikade inventuuri käigus ning nende kohta on Muinsuskaitseameti ajalooliste looduslike pühapaikade eksperdinõukogu teinud ettepaneku riikliku kaitse alla võtmiseks.

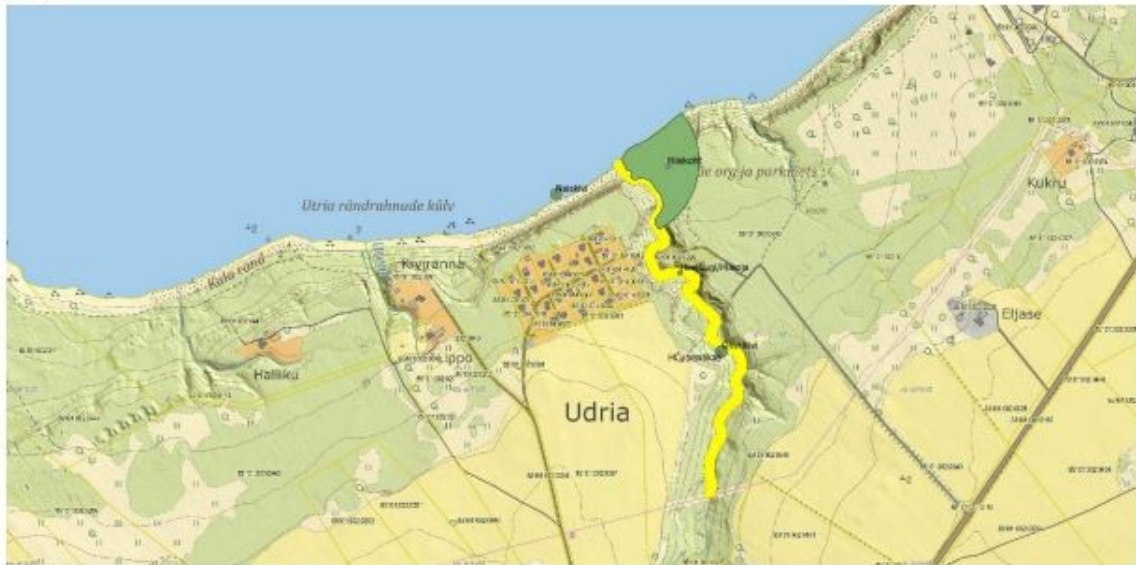
Hiiejõgi voolab ürgorus ning Hiiekoht asub selle kõrgemal serval Soome lahe ääres (vt kaart 1). Pärimusest lähtuvalt on Hiiejõeks olevas Udria ojas olnud rohkem vett, mistõttu võiks paisude lammutamine taastada oja varasema seisundi. Ajaloolise hiiekoha ümber 19. sajandil loodud Kaldasaksa pargis muutub paisude lammutamisega küll maastikupilt, kuid ilmselt ei halvene puude kasvukeskkond.

Kavandatud tööde alast veidi kaugemale lõunasse jääb Hõbeallikas (851:ALL:001; vt kaart 2), mille kohta on samuti teada püha pärimust. Tuleb arvestada riski, et paisude lammutamise tõttu ojas muutuv veehulk mõjutab ka Hõbeallika veehulka.

Tegemist on lisaks arheoloogiatundliku alaga (vt kaart 3) – Udria oja ülemjooksul paikneb ajalooline küla, kust küll arheoloogilisi leide veel teada ei ole. Rõhutame, et arheoloogiatundlikul alal võib arheoloogiline kultuurikiht olla säilinud üksnes laiguti. Seepärast tuleb kaevetööde teostamisel olla äärmiselt tähelepanelik ning leidude või kultuurikihi ilmnemisel tööd kohe peatada ja võtta ühendust Muinsuskaitseametiga.

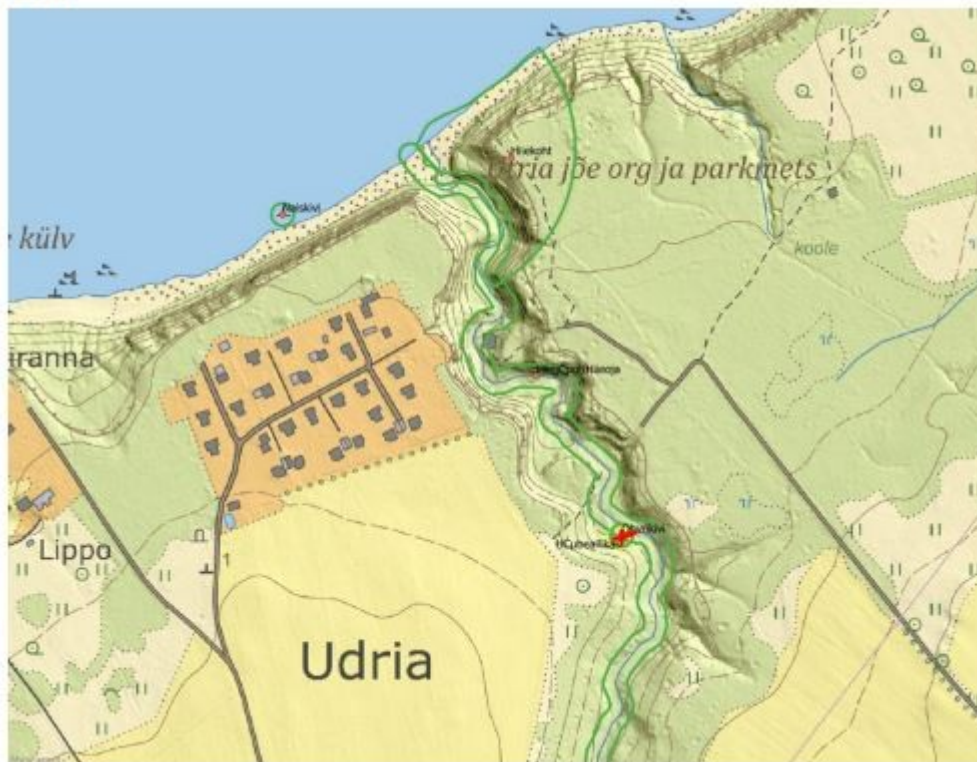
Nõustume Udria ja Udria II paisude lammutamisega ja ala looduslikkuse taastamisega. Lammutustööde teostamisel palume arvestada püha pärimusega ning piirkonna mitmekesise, vaheldusrikka ja omapärase maastiku säilitamisega. Palume tööde kavandamisel aja, meetodi ja tehniliste vahendite valimisel arvestada maastikureljeefi iseloomu, paiga ajaloolist eripära, kohalikku kultuurilist väärtust ning tagada erinevatest ajalooperioodidest pärinevate jälgede säilimine. Ürgoru kaldaala pinnast ja puistut ning maastiku ilmet tuleks paisude lammutustööde käigus häirida võimalikult vähe. Tööde teostamisel on vaja säästa oja kallast, tööd kavandada väiksemate ja kergemate masinatega ning teostada ajal, mil pinnas ei ole pehme. Hiiekohal on

vaja säilitada parkmets sellel määral, kui seda praeguseks alles on, raiemaht hoida minimaalne ja vältida tuulekoridoride teket. Soovitame silmas pidada traditsioonilise väljakujunenud maastiku esteetilist väärtust ja tagada avanevate vaadete püsijäämine – eelkõige Hiieoja kaldalt alla ürgorgu ja vastaskaldale.



Udria Hiiekoha paiknemine maastikul (tähistatud rohelisega).

Kaart 1. Hiieoja on tähistatud kollasega ja hiiekoht rohelisega. Väljavõte ajalooliste looduslike pühapaikade inventuuri aruandest.



Kaart 2. Hõbeallika asukoht on tähistatud punasega. Väljavõte ajalooliste looduslike pühapaikade inventuuri aruandest.

Udria arheotundlik ala



Kaart 3. Udria arheoloogiatundlik ala on tähistanud oranžiga. Väljavõte Muinsuskaitseameti kaardiportaalist.

Lugupidamisega

(allkirjastatud digitaalselt)

Kateriin Ambrozevits

Ehituspärandi nõunik, 53821873, kateriin.ambrozevits@muinsuskaitseamet.ee